

## RELATO DE CASO

### *Carcinoma e oncocitoma em mesmo rim - relato de caso* *Carcinoma and oncocytoma in the same kidney - case report*

Fernanda Brião Vaz<sup>1</sup>, Mirelle Micheletto Carradore<sup>1</sup>, Alvaro Steckert Filho<sup>1</sup>,  
Patrick Luiz Amboni Canela<sup>2</sup>, Sergio Haertel Alice<sup>2</sup>, Roberto Meister Bernardi<sup>3</sup>

#### Resumo

Oncocitoma e carcinoma de células renais representam 2 a 3% dos tumores no adulto. O oncocitoma é benigno, do córtex renal, normalmente unilateral, sendo 3,1-6,6% de todas as neoplasias renais. Os carcinomas são tumores de células epiteliais, malignos, com tendência à invasão tecidual, podendo originar metástases. Os carcinomas representam 85% dos cânceres renais, sendo prevalente o de células claras. No relato de caso os autores evidenciam, através do estudo histopatológico, a presença de oncocitoma e carcinoma de células claras em um único rim.

**Descritores:** 1. Adenoma oxífilo;  
2. carcinoma de células renais;  
3. neoplasias renais.

#### Abstract

Oncocytoma and renal cell carcinoma correspond to 2-3 % of all tumors in adults. Oncocytomas are benign, usually in the kidney cortex and unilateral, corresponding to 3,1 to 6,6 % of all renal neoplasm. Carcinomas are malignant tumors of epithelial cells which tend to tissue invasion and can result in metastasis. Carcinoma represents 85% of kidney neoplasm, with the clear cell carcinoma being the most prevalent type. In the case report the authors demonstrate, through the histopathological studies, the presence of oncocytoma and clear-cell carcinoma in the same kidney.

**Keywords:** 1. Oxyphilic adenoma;  
2. renal cell carcinoma;  
3. kidney neoplasms.

#### Relato do Caso

Homem, 58 anos, com queixa de dor lombar à esquerda. Ao exame físico foi identificada uma massa palpável em flanco esquerdo. Solicitou-se ressonância magnética da coluna lombar, onde ficou evidente a presença de lesão expansiva tumoral renal à esquerda, medindo 11,5 x 10,9 cm. Como tratamento optou-se por nefrectomia total. Ao exame anatomopatológico evidenciou-se um rim esquerdo pesando 2236g, medindo 26 x 17cm, apresentando duas tumorações: a maior, de coloração pardacenta medindo 13 x 12cm; a menor, pardacenta, medindo 8,5 x 7,5cm e com áreas de necrose. Os tumores localizavam-se em pólos opostos, distando 4cm entre si. Na microscopia, o tumor maior tratava-se de oncocitoma (figura 1); o menor, de carcinoma renal de células claras (figura 2), com intensa necrose tumoral, invadindo a cápsula,

1. Acadêmicos do curso de Medicina da Universidade do Extremo Sul Catarinense – UNESC.  
2. Patologistas e professores do curso de Medicina da UNESC.  
3. Urologista. Mestre em Ciências da Saúde e professor auxiliar da UNESC.

microvasculatura renal, vasos do hilo e gordura perirrenal. Não houve invasão da fáscia de Gerota e das margens cirúrgicas, porém a glândula supra-renal esquerda apresentava-se comprimida pelo oncocitoma e com infiltração neoplásica pelo carcinoma.

### Discussão

Os tumores tipo oncocitomas são de modo geral solitários e unilaterais, embora tenham sido descritos vários casos bilaterais e ocorrência de vários oncocitomas simultâneos<sup>(1,2,3)</sup>.

Ao corte, os oncocitomas são de cor café escura, o que os difere da cor amarelo ou branco amarelado observado nos carcinomas de células renais. Na microscopia, os oncócitos apresentam núcleos pequenos, arredondados com cromatina finamente granular, nucléolos pouco aparentes, as mitoses são extremamente raras e as bordas citoplasmáticas estão bem definidas e com relativa frequência se encontra binucleação. O citoplasma está ocupado por grande quantidade de megamitocôndrias vistas na ME, com virtual ausência de outras organelas<sup>(2,4)</sup>.

Os oncocitomas de maior tamanho apresentam cicatriz fibrosa central radiada que pode ser vista em imagens de TAC (Tomografia Axial Computadorizada) e ressonância nuclear magnética<sup>(3,4)</sup>.

Na microscopia do carcinoma renal de células claras encontram-se glóbulos hialinos intracitoplasmáticos PAS positivos e eventualmente multinucleação. As células tumorais encontram-se em meio a um estroma exibindo numerosos vasos sanguíneos de parede fina em padrão sinusoidal. O núcleo pode apresentar forma redonda e uniforme, com cromatina finamente granular e bem distribuída, ou mesmo pode ser irregular e de grande tamanho<sup>(2,5)</sup>.

O carcinoma de células renais normalmente é acompanhado de resposta inflamatória e desmoplásica ao contrário dos oncocitomas<sup>(4)</sup>.

A diferenciação e o diagnóstico criterioso são essenciais para a escolha de cirurgia conservadora utilizada no tratamento de oncocitoma renal ou nefrectomia radical para carcinoma de células renais<sup>(3,6)</sup>.

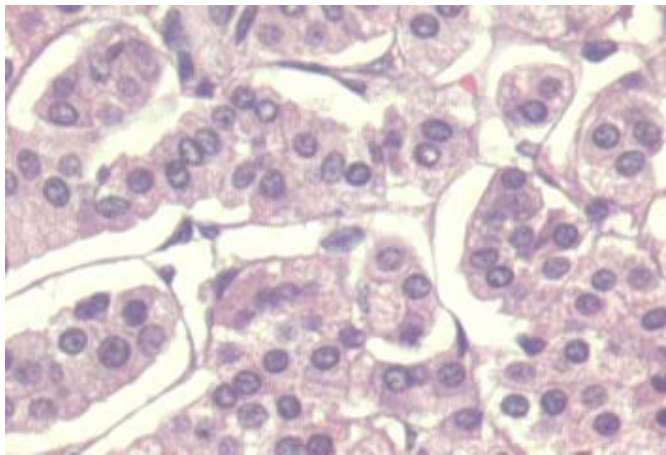
Mesmo com o maior uso dos exames de imagem, o diagnóstico conclusivo desses tumores só é possível pelo anatomopatológico, visto a semelhança radiológica entre eles. Os tumores tipo oncocitomas, embora raros, estão sendo diagnosticados com maior frequência, porém a associação entre oncocitoma e carcinoma em um mesmo rim continua sendo um fato raro e pouco descrito.

### Referências

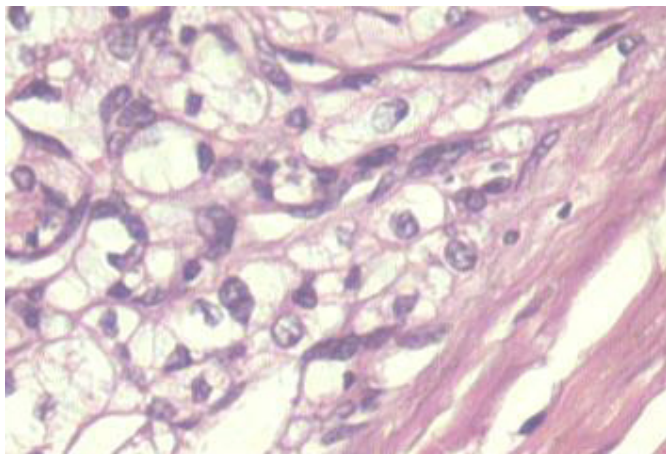
1. Morelli L, Pusiol T, Pisciole I, Larosa M et al. Concurrent occurrence of three primary neoplasms with different histotype in the same kidney, associated with an adenoma of the medial adrenal gland: First case report. *Int J Urol* 2006; 13:1236-1239
2. Torres I. Carcinoma Renal de Células Cromóforas y Oncocitoma. Palma de Mallorca: Sociedad Española de Anatomía Patológica, 2005 May 25-28. Disponível em: [http://www.seapcongresos.com/2005/cursos/corto\\_clasificación\\_oms\\_rinon/ines\\_de\\_torre\\_carcinoma\\_cromofobo.pdf](http://www.seapcongresos.com/2005/cursos/corto_clasificación_oms_rinon/ines_de_torre_carcinoma_cromofobo.pdf)
3. Meyer F, Santos LS. Tumores Renais. In: Riella MC. Princípios de Nefrologia e Distúrbios Hidroeletrólíticos. 4ed. Rio de Janeiro: Guanabara Koogan; 2003. p. 631-648
4. Gómez BS, Agudelo EC. Oncocitoma renal. Presentación de un caso y revisión de la literatura. Una visión clínico-patológica. *Rev Fac Med Univ Nac Colomb*. 2003 Out 10;51(3):143-8
5. Cambruzzi E, Zettler CG, Zettler EW, Jotz GP, Motta RDR, Oliveira ED. A relação do grau nuclear e o tamanho tumoral no carcinoma renal de células claras de estágio I e II. *Revista da AMRIGS, Porto Alegre*, Jul-Set 2008, 52(3):170-175
6. Honda H, Bonsib S, Barloon TJ, Masuda K. Unusual Renal Oncocytomas: Pathologic and CT Correlations. *Urol Radiol*. 1992; 14:148-154

## Anexos

**Figura 1.** Oncocitoma



**Figura 2.** Carcinoma de células claras



### **Endereço para correspondência**

Fernanda Brião Vaz  
Rua das Palmeiras, 15, casa 01  
Criciúma/SC - CEP 88.801-350  
E-mail: [nandabvaz@hotmail.com](mailto:nandabvaz@hotmail.com)